



**INSTITUTO DE CIENCIAS  
DE LA CONSTRUCCIÓN  
EDUARDO TORROJA**

C/ Serrano Galvache, 4. 28033 Madrid (España)  
Tel.: (+34) 91 302 0440 [www.ietcc.csic.es](http://www.ietcc.csic.es)  
[gestiondit@ietcc.csic.s](mailto:gestiondit@ietcc.csic.s) [dit.ietcc.csic.es](http://dit.ietcc.csic.es)



Miembro de



[www.eota.eu](http://www.eota.eu)

## Evaluación Técnica Europea

**ETE-18/1108  
de 18/01/2026**

### Parte general

#### Organismo de Evaluación Técnica que emite la Evaluación Técnica Europea:

Instituto de Ciencias de la Construcción Eduardo Torroja (IETcc)

#### Nombre comercial del producto de construcción:

**Anclaje SLPT**

#### Familia a la que pertenece el producto de construcción:

Anclaje de expansión controlada fabricado en acero cincado de métricas M6, M8, M10, M12, M16 y M20 para uso en hormigón.

#### Fabricante

**Index - Técnicas Expansivas S.L.**  
Segador 13  
26006 Logroño (La Rioja) España.  
Página web: [www.indexfix.com](http://www.indexfix.com)

#### Planta de fabricación:

Planta Index 2

#### Esta Evaluación Técnica Europea contiene:

17 páginas,  
Incluidos anejos 1-10, los cuales forman parte del documento + Anejo 11. Contiene información confidencial y no se ha incluido en este documento

#### Esta Evaluación Técnica Europea se publica conforme el artículo 95(4) con el reglamento (EU) N.º 2024/3110, en base a

DEE 330232-02-0601:  
"Anclajes mecánicos para uso en hormigón",  
ed. septiembre 2024

#### Este ETE reemplaza a:

ETE 18/1108 revisión 4 emitido el 14/03/2025

Las traducciones de la presente Evaluación Técnica Europea en otros idiomas se corresponderán plenamente con el documento publicado originalmente y se identificarán como tales.

La reproducción de esta Evaluación Técnica Europea, incluyendo su transmisión por medios electrónicos, deberá ser íntegra (excepto anexo/s referido/s como confidenciales). Sin embargo, puede realizarse una reproducción parcial con el consentimiento escrito del Organismo de Evaluación Técnica emisor de la ETE. En este caso, dicha reproducción parcial debe estar identificada como tal.



## PARTE ESPECÍFICA

### 1. Descripción técnica del producto

El anclaje de grandes cargas Index SLPT es un anclaje de expansión mecánica tipo camisa con par controlado, compuesto por 7 componentes que varían ligeramente según el diámetro del anclaje. El anclaje se instala en un agujero cilíndrico pretaladrado y se fija mediante expansión controlada por par. La aplicación de un par sobre la cabeza del anclaje hace que el cono sea arrastrado hacia el interior del manguito de expansión. Esto a su vez hace que el manguito se expanda contra la pared del agujero taladrado. Los resaltes del casquillo de plástico impiden la rotación del manguito y el cono durante la aplicación del par. La aplicación de un par de instalación específico induce una fuerza de tracción en el perno que se equilibra con una fuerza de compresión en el hormigón que actúa a través de la placa de anclaje. La aplicación de cargas de tracción que exceden la fuerza de compresión en el perno hará que el cono se desplace más hacia el interior manguito de expansión (post-expansión), generando una fuerza adicional de expansión. El anclaje se caracteriza por la fricción entre el casquillo de expansión y el hormigón.

El anclaje de grandes cargas Index SLPT en el rango M6, M8, M10, M12, M16 y M20 es un anclaje fabricado en acero cincado. Los anclajes SLPT, SLAT, SLPS, SLAS incorporan una cabeza hexagonal; los anclajes SLPC, SLAC incorporan una cabeza avellanada y los anclajes SLPE, SLAE son la versión espárrago roscado con tuerca.

Las descripciones del producto y de la instalación se muestran en los anexos A y B.

### 2. Especificación del uso previsto de acuerdo con el Documento de Evaluación Europeo aplicable.

#### 2.1 Uso previsto

Este ETE cubre fijaciones para ser usadas en hormigón compactado, armado o no armado, de peso normal, fisurado o sin fisurar, sin fibras, de clases de resistencia en el rango de C20/25 a C50/60, todo ello de conformidad con EN 206-1, para cargas estáticas o cuasi-estáticas o bajo acciones sísmicas (categorías C1 y C2) y con requisitos relacionados con la exposición al fuego, sometidas a cargas a tracción, cortante o tracción y cortante combinadas.

Las prestaciones dadas en la sección 3 son solo válidas si el anclaje se usa de acuerdo con las especificaciones y condiciones dadas en los anexos A, B y C.

#### 2.2 Condiciones generales relevantes para el uso del producto

Los métodos de evaluación incluidos o a los que se hace referencia en este DEE se han redactado sobre la base de la solicitud del fabricante de tener en cuenta una vida útil del elemento de fijación para el uso previsto de 50 años cuando se instala en las obras (siempre que el elemento de fijación se someta a una instalación adecuada). Estas disposiciones se basan en el estado actual de la técnica y en los conocimientos y experiencia disponibles.

Al evaluar el producto, se tendrá en cuenta el uso previsto por el fabricante. La vida útil real puede ser, en condiciones normales de uso, considerablemente mayor sin que se produzca una degradación importante que afecte a los requisitos básicos de las obras.

Las indicaciones dadas sobre la vida útil del producto de construcción no pueden interpretarse como una garantía dada por el fabricante del producto o su representante, ni por la EOTA al redactar este DEE, ni por el Organismo de Evaluación Técnica que emita un ETE basado en este DEE, sino que se consideran únicamente como un medio para expresar la vida útil económicamente razonable esperada del producto.

Este ETE cubre las fijaciones para su instalación en orificios pretaladrados en hormigón compactado, armado o no, de peso normal, sin fibras, teniendo en cuenta los anexos A, B y C.



### 3. Prestaciones del producto y referencia a los métodos empleados para su evaluación.

Las pruebas de identificación y la evaluación para el uso previsto de este producto de acuerdo con los Requisitos Básicos de las Obras de Construcción (RBO) se llevaron a cabo de conformidad con DEE 330232-02-0601, Las características de cada sistema deben corresponder a los valores respectivos establecidos en las siguientes tablas de este ETE, verificado por IETcc

A continuación, se muestran los métodos de verificación, evaluación y valoración.

#### 3.1 Resistencia mecánica y estabilidad (RBO 1)

Característica esencial	Cláusula relevante en el DEE	Prestación	Anexo
Resistencia a fallo del acero bajo carga a tracción	2.2.1	$N_{Rk,s}$ [kN]	C3, C4
Resistencia al fallo de extracción	2.2.2	$N_{Rk,p,ucr}$ [kN], $N_{Rk,p,cr}$ [kN], $\psi_{c,cr}$ [-], $\psi_{c,ucr}$ [-],	C3, C4
Resistencia a fallo del cono de hormigón	2.2.3	$k_{cr,N}$ [-], $k_{ucr,N}$ [-], $h_{ef}$ [mm], $c_{cr,N}$ [mm]	C3, C4
Robustez	2.2.4	$\gamma_{inst}$ [-]	C3, C4
Distancia mínima entre anclajes y al borde	2.2.5	$c_{min}$ [mm], $s_{min}$ [mm], $h_{min}$ [mm]	C1
Distancia al borde para evitar fisuración bajo carga	2.2.6	$N^0_{Rk,sp}$ [kN], $c_{cr,sp}$ [mm]	C3, C4
Resistencia al fallo del acero bajo cargas a cortante	2.2.7	$V^0_{Rk,s}$ [kN], $M^0_{Rk,s}$ [Nm], $k_7$ [-]	C5, C6
Resistencia al fallo del acero con brazo de palanca	2.2.8	$k_8$ [-]	C5, C6
Desplazamiento bajo cargas estáticas y cuasi-estáticas	2.2.10	$\delta_{N0}$ , [mm], $\delta_{N\infty}$ 50 years [mm], $\delta_{V0}$ [mm], $\delta_{V\infty}$ [mm]	C3 a C6
Rigidez en el rango elástico bajo carga a tracción	2.2.11.1	NPD	--
Características de rigidez para carga de tracción para modelos de resortes no lineales	2.2.11.2	NPD	--
Resistencia a carga de tracción para prestaciones sísmicas categoría C1	2.2.12	$N_{Rk,s,C1}$ [kN], $N_{Rk,p,C1}$ [kN]	C7
Resistencia a carga de cortante para prestaciones sísmicas categoría C1, factor de holgura anular	2.2.13	$V_{Rk,s,C1}$ [kN]	C7
Resistencia a carga de tracción y desplazamientos para prestaciones sísmicas categoría C2	2.2.14	$N_{Rk,s,C2}$ , $N_{Rk,p,C2}$ [kN], $\delta_{N,C2(0.5)}$ [mm], $\delta_{N,C2(0.8)}$ [mm]	C8
Resistencia a carga de cortante y desplazamientos para prestaciones sísmicas categoría C2, factor de holgura anular	2.2.15	$V_{Rk,s,C2}$ [kN], $\delta_{V,C2(0.5)}$ [mm], $\delta_{V,C2(0.8)}$ [mm]	C8



### 3.2 Seguridad en caso de incendio (RBO 2)

Característica esencial	Cláusula relevante en el DEE	Prestación	Anexo
Reacción al fuego	2.2.16	La fijación satisface los requisitos para clase A1 según EN 13501-1	--
Resistencia al fuego fallo del acero, carga de tracción	2.2.17	$N_{Rk,s,fi}$ [kN]	C9, C10
Resistencia al fuego fallo de extracción del acero, carga de tracción	2.2.18	$N_{Rk,p,fi}$ [kN]	C9, C10
Resistencia al fuego fallo del acero, carga a cortante	2.2.19	$V_{Rk,s,fi}$ [kN] $M^0_{Rk,s,fi}$ [Nm]	C9, C10

### 3.3 Durabilidad

Característica esencial	Cláusula relevante en el DEE	Prestación	Anexo
Durabilidad: SLPT, SLPC, SLPE, SLPS SLAT, SLAS	2.2.20	Recubierto de zinc Recubierto de zinc-níquel	A2

## 4. Evaluación y Verificación de la Constancia de las Prestaciones (en lo sucesivo EVCP), sistema aplicado con referencia a su base legal.

El acto legal europeo aplicable para el sistema de Evaluación y Verificación de la Constancia de las Prestaciones (ver anexo V del Reglamento (UE) No 305/2011) es el 96/582/EC.

El sistema aplicable es el 1.

## 5. Detalles técnicos necesarios para la aplicación del sistema EVCP, según lo dispuesto en el Documento de Evaluación Europeo aplicable.

Los detalles técnicos necesarios para la aplicación del sistema EVCP se establecen en el plan de calidad depositado en el IETcc<sup>(1)</sup>.

Preparado por: PhD Julián Rivera (Unidad de Evaluación de Productos Innovadores, IETcc-CSIC)  
Emitido en Madrid, 18 de enero 2026

Director

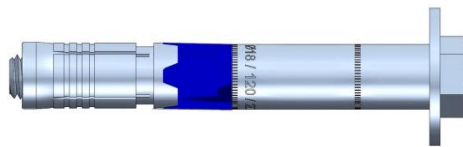
En nombre del Instituto de Ciencias de la Construcción Eduardo Torroja (IETcc – CSIC)

<sup>(1)</sup> El Plan de Calidad es una parte confidencial del ETE y solo se entrega al organismo de certificación notificado que participa en la evaluación y verificación de la constancia de las prestaciones



**Producto y condición instalada**

Anclajes SLPT, SLAT, SLPS, SLAS



Anclajes SLPC, SLAC

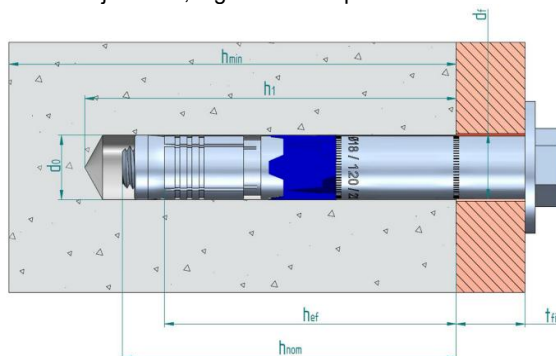


Anclajes SLPE, SLAE

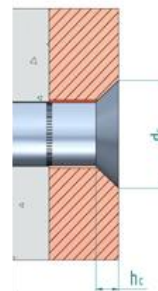


Identificación del anclaje:

- Camisa: SLPT / SLAT / SLPS / SLAS / SLPE / SLAE: Diámetro exterior / Longitud total / espesor máximo a fijar
- SLPC / SLAC: "C" diámetro exterior / longitud total / espesor máximo material a fijar
- Casquillo plástico: nombre del anclaje "SLP", logo de la compañía



- d<sub>0</sub>: Diámetro nominal de la broca
- d<sub>i</sub>: Diámetro del taladro en el elemento a fijar
- h<sub>ef</sub>: Profundidad efectiva de anclaje
- h<sub>1</sub>: Profundidad del taladro
- h<sub>nom</sub>: Profundidad del anclaje en el hormigón
- h<sub>min</sub>: Espesor mínimo del hormigón
- t<sub>fix</sub>: Espesor de la placa a fijar



**Anclaje SLPT**

Descripción del producto

Condición instalada

**Anexo A1**



**Table A1: Materiales**

Artículo	Designación	Material SLPT	Material SLPS	Material SLPC	Material SLPE
1	Perno	DIN 931 ISO 898-1 clase 8.8. Cincado $\geq 5\mu\text{m}$ ISO 4042 Zn5/Zn/T0		DIN 7991 ISO 898-1 clase 10.9. Cincado $\geq 5\mu\text{m}$ ISO 4042 Zn5/Zn/T0	---
2	Espárrago	---		---	Espárrago roscado clase 8.8 ISO 898-1. Cincado $\geq 5\mu\text{m}$ ISO 4042 Zn5/Zn/T0
3	Tuerca	---		---	Tuerca estándar clase 8. Cincada $\geq 5\mu\text{m}$ ISO 4042 Zn5/Zn/T0
4	Arandela	DIN 9021 o DIN 440. Cincada $\geq 5\mu\text{m}$ ISO 4042 Zn5/Zn/T0		DIN 9021. Cincada $\geq 5\mu\text{m}$ ISO 4042 Zn5/Zn/T0	DIN 9021 o DIN 440. Cincada $\geq 5\mu\text{m}$ ISO 4042 Zn5/Zn/T0
5	Camisa	Acero al carbono. Cincado $\geq 5\mu\text{m}$ ISO 4042 Zn5/Zn/T0			
6	Casquillo plástico	POM			
7	Expansor	Acero al carbono. Cincado $\geq 5\mu\text{m}$ ISO 4042 Zn5/Zn/T0			
8	Cono	Acero al carbono tratado. Cincado $\geq 5\mu\text{m}$ ISO 4042 Zn5/Zn/T0			

Item	Designación	Material SLAT	Material SLAS	Material SLAC	Material SLAE
1	Perno	DIN 931 ISO 898-1 class 8.8. Zinc níquel $\geq 8\mu\text{m}$ , sellado ISO 4042 ZnNi8/An/T2		DIN 7991 ISO 898-1 clase 10.9. Zinc níquel $\geq 8\mu\text{m}$ , sellado ISO 4042 ZnNi8/An/T2	---
2	Espárrago	---		---	Espárrago roscado clase 8.8 ISO 898-1. Zinc níquel $\geq 8\mu\text{m}$ , sellado ISO 4042 ZnNi8/An/T2
3	Tuerca	---		---	Tuerca estándar clase 8. Zinc níquel $\geq 8\mu\text{m}$ , sellado ISO 4042 ZnNi8/An/T2
4	Arandela	DIN 9021 o DIN 440. Zinc níquel $\geq 8\mu\text{m}$ , sellado ISO 4042 ZnNi8/An/T2		Arandela especial cónica. Zinc níquel $\geq 8\mu\text{m}$ , sellado ISO 4042 ZnNi8/An/T2	DIN 9021 o DIN 440. Zinc níquel $\geq 8\mu\text{m}$ , sellado ISO 4042 ZnNi8/An/T2
5	Camisa	Acero al carbono. Zinc níquel $\geq 8\mu\text{m}$ , sellado ISO 4042 ZnNi8/An/T2			
6	Casquillo plástico	POM			
7	Expansor	Acero al carbono. Zinc níquel $\geq 8\mu\text{m}$ , sellado ISO 4042 ZnNi8/An/T2			
8	Cono	Acero al carbono tratado. Zinc níquel $\geq 8\mu\text{m}$ , selaldo ISO 4042 ZnNi8/An/T2			

<b>Anclaje SLPT</b>	<b>Anexo A2</b>
<b>Descripción del producto</b>	
Materiales	



**Especificaciones de uso previsto**

Versión	Uso previsto	M6 Ø10	M8 Ø12	M10 Ø16	M12 Ø18	M16 Ø24	M20 Ø28
SLPT/SLAT SLPC/SLAC SLPE/SLAE	Cargas estáticas o cuasi estáticas	✓	✓	✓	✓	✓	✓
	Cargas sísmicas, categoría C1		✓	✓	✓	✓	✓
	Cargas sísmicas, categoría C2		✓	✓	✓	✓	✓
	Resistencia exposición al fuego	✓	✓	✓	✓	✓	✓
SLPS/SLAS	Cargas estáticas o cuasi estáticas				✓		
	Cargas sísmicas, categoría C1				✓		
	Cargas sísmicas, categoría C2				✓		
	Resistencia exposición al fuego				✓		

**Material base:**

- Hormigón de peso normal en masa o armado sin fibras, según EN 206-1:2013 + A2:2021.
- Clases de resistencia: C20/25 a C50/60 según EN 206-1:2013 + A2:2021.
- Hormigón fisurado o no fisurado

**Condiciones de uso (condiciones ambientales):**

- Rango de temperaturas del material base de la fijación durante la vida de trabajo: -40°C a +80°C
- Fijaciones sometidas a condiciones interiores secas.

**Cálculo:**

- Las fijaciones se calculan bajo la responsabilidad de un ingeniero con experiencia en fijaciones y en hormigón.
- Se prepararán métodos de cálculo y dibujos verificables teniendo en cuenta las cargas a fijar. La posición del anclaje se indicará en los planos (por ejemplo: la posición del anclaje en relación con las armaduras o los apoyos, etc.).
- Las fijaciones bajo acciones estáticas o cuasi estáticas se calculan según el método de cálculo A según EN 1992-4:2018
- Los anclajes bajo acciones sísmicas se calculan según EN 1992-4:2018. Los anclajes se colocarán fuera de las regiones críticas (por ejemplo: bisagras plásticas) de la estructura de hormigón. Las fijaciones instaladas independientemente o con capa de mortero no están permitidas.
- Las fijaciones bajo exposición a fuego serán calculadas según EN 1992-4:2018. Debe asegurarse que no se produzca el desprendimiento local del recubrimiento de hormigón.

**Instalación:**

- Taladrado del agujero mediante rotación modo martillo.
- Instalación del anclaje realizada por personal debidamente cualificado y bajo la supervisión del responsable técnico de la obra.
- En caso de agujero abortado: un nuevo agujero se puede realizar a una distancia mínima del doble de la profundidad del agujero abortado, o a una distancia menor si el agujero abortado se rellena con mortero sin retracción con una resistencia al menos o igual al material base y  $\geq 40 \text{ N/mm}^2$ .

<b>Anclaje SLPT</b>	<b>Anexo B1</b>
<b>Uso previsto</b>	
Especificaciones	



**Tabla C1: Parámetros de instalación SLPT, SLAT, SLPC, SLAC, SLPE, SLAE**

Parámetros de instalación			Prestaciones					
			M6 Ø10	M8 Ø12	M10 Ø16	M12 Ø18	M16 Ø24	M20 Ø28
d <sub>0</sub>	Diámetro nominal de la broca:	[mm]	10	12	16	18	24	28
d <sub>f</sub>	Diámetro del taladro paso ≤	[mm]	12	14	18	20	26	31
T <sub>inst</sub>	Par de instalación nominal:	[Nm]	15	30	50	80	160	240
h <sub>min</sub>	Espesor mínimo del hormigón:	[mm]	100	120	140	170	200	250
h <sub>1</sub>	Profundidad del taladro ≥	[mm]	70	85	95	110	130	160
h <sub>nom</sub>	Profundidad anclaje en hormigón:	[mm]	59	72	83	97	117	146
h <sub>ef</sub>	Profundidad efectiva de anclaje:	[mm]	50	60	70	85	100	125
t <sub>fix</sub>	Espesor a fijar, DIN 9021 ≤ <sup>1)</sup>	[mm]	L - 60	L - 75	L - 85	L - 100	L - 120	L - 150
t <sub>fix</sub>	Espesor a fijar, DIN 440 ≤ <sup>1)</sup>	[mm]	L - 61	L - 76	L - 86	L - 101	L - 121	L - 151
S <sub>min</sub>	Distancia mínima entre anclajes hormigón no fisurado:	[mm]	60	70	80	100	125	150
	para c ≥	[mm]	125	150	195	220	255	405
C <sub>min</sub>	Distancia mínima al borde en hormigón no fisurado:	[mm]	50	60	70	80	100	160
	para s ≥	[mm]	100	120	175	200	220	320
S <sub>min</sub>	Distancia mínima entre anclajes hormigón fisurado:	[mm]	50	70	70	80	120	120
	para c ≥	[mm]	95	110	145	165	190	310
C <sub>min</sub>	Distancia mínima al borde en hormigón fisurado:	[mm]	50	60	70	80	100	160
	para s ≥	[mm]	60	70	80	100	125	150
d <sub>c</sub>	Diámetro de avellanado:	[mm]	16.4	20.6	26.8	30.8	38.8	44.8
h <sub>c</sub>	Profundidad del avellanado:	[mm]	3.2	4.3	5.4	6.4	7.4	8.4
SW	Llave vaso para SLPT / SLAT / SLPE / SLAE	[--]	10	13	17	19	24	30
SW	Llave allen para SLPC / SLAC:	[--]	4	5	6	8	10	12

<sup>1)</sup> L = longitud total del anclaje

**Tabla C2: Parámetros de instalación SLPS, SLAS**

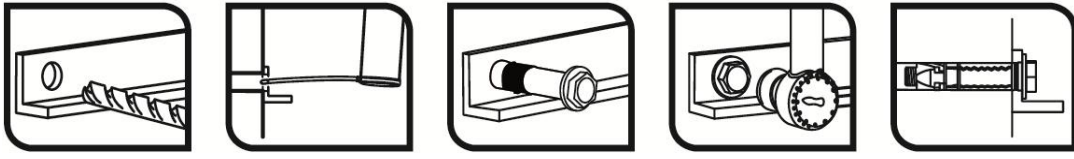
Parámetros de instalación			Prestaciones	
			SLPS	SLAS
			M12 Ø18	
d <sub>0</sub>	Diámetro nominal de la broca:	[mm]	18	
d <sub>f</sub>	Diámetro del taladro de paso ≤	[mm]	20	
T <sub>inst</sub>	Par de instalación nominal:	[Nm]	80	40
h <sub>min</sub>	Espesor mínimo del hormigón:	[mm]	125	
h <sub>1</sub>	Profundidad del taladro ≥	[mm]	90	
h <sub>nom</sub>	Profundidad anclaje en hormigón:	[mm]	78	
h <sub>ef</sub>	Profundidad efectiva de anclaje:	[mm]	68	
t <sub>fix</sub>	Espesor a fijar, DIN 9021 ≤ <sup>1)</sup>	[mm]	L - 83	
t <sub>fix</sub>	Espesor a fijar, DIN 440 ≤ <sup>1)</sup>	[mm]	L - 84	
S <sub>min</sub>	Distancia mínima entre anclajes:	[mm]	205	
C <sub>min</sub>	Distancia mínima al borde:	[mm]	110	
SW	Llave vaso:	[--]	22	

<sup>1)</sup> L = longitud total del anclaje

<b>Anclaje SLPT</b>	<b>Anexo C1</b>
<b>Prestaciones</b>	
<b>Parámetros de instalación</b>	



### Procedimiento de instalación



**Anclaje SLPT**

**Prestaciones**

Procedimiento de instalación

**Anexo C2**



**Table C3: Valores característicos para cargas a tracción método de cálculo A anclajes SLPT, SLAT, SLPC, SLAC, SLPE, SLAE según EN 1992-4**

Valores característicos para resistencias bajo cargas a tracción método de cálculo A			Prestaciones						
			M6 Ø10	M8 Ø12	M10 Ø16	M12 Ø18	M16 Ø24	M20 Ø28	
<b>Resistencia al fallo del acero</b>									
$N_{Rk,s}$	Resistencia característica:	[kN]	16.1	29.3	46.4	67.4	126.0	196.0	
$\gamma_{Ms}$	Coefficiente parcial de seguridad: <sup>1)</sup>	[-]	1.5						
<b>Resistencia al fallo por extracción en hormigón</b>									
$N_{Rk,p,ucr}$	Resistencia característica en hormigón no fisurado C20/25:	[kN]	15.0	20.0	$\geq N_{Rk,c}^{2)}$				
$N_{Rk,p,cr}$	Resistencia característica en hormigón fisurado C20/25:	[kN]	$\geq N_{Rk,c}^{2)}$						
$\gamma_{inst}$	Robustez:	[-]	1.0	1.0	1.0	1.0	1.0	1.0	
$\Psi_{c,ucr}$ $\Psi_{c,cr}$	Factor mayoración para $N_{Rk,p}$ :	C30/37	[-]	1.22	1.22	1.22	1.22	1.08	1.08
		C40/50	[-]	1.41	1.41	1.41	1.41	1.15	1.15
		C50/60	[-]	1.58	1.58	1.58	1.58	1.20	1.20
<b>Resistencia al fallo por cono de hormigón y por fisuración</b>									
$h_{ef}$	Profundidad efectiva de anclaje:	[mm]	50	60	70	85	100	125	
$K_{ucr,N}$	Factor para hormigón no fisurado:	[-]	11.0						
$K_{cr,N}$	Factor para hormigón fisurado:	[-]	7.7						
$\gamma_{inst}$	Robustez:	[-]	1.0	1.0	1.0	1.0	1.0	1.0	
$S_{cr,N}$	Distancias para fallo del cono de hormigón:	[mm]	$3 \times h_{ef}$						
$C_{cr,N}$		[mm]	$1.5 \times h_{ef}$						
$N_{Rk,sp}^0$	Resistencia característica a fisuración del hormigón:	[kN]	$\min(N_{Rk,p}; N_{Rk,c})$						
$S_{cr,sp}$	Distancias para fallo por fisuración del hormigón:	[mm]	205	245	285	345	410	510	
$C_{cr,sp}$		[mm]	105	125	145	175	205	255	

<sup>1)</sup> En ausencia de otras normativas nacionales

<sup>2)</sup> El modo de fallo a extracción no es decisivo.  $N_{Rk,c}$  calculado según EN 1992-4

**Tabla C4: Desplazamientos bajo cargas a tracción anclajes SLPT, SLAT, SLPC, SLAC, SLPE, SLAE**

Desplazamientos bajo cargas a tracción			Prestaciones					
			M6 Ø10	M8 Ø12	M10 Ø16	M12 Ø18	M16 Ø24	M20 Ø28
N	Carga de servicio a tracción en hormigón no fisurado C20/25 a C50/60:	[kN]	7.43	10.24	13.71	18.38	19.52	27.30
$\delta_{N0}$	Desplazamiento a corto plazo:	[mm]	1.18	2.02	1.79	1.15	2.46	2.12
$\delta_{N50 \text{ years}}$	Desplazamiento a largo plazo:	[mm]	2.68	2.68	2.68	2.68	2.68	2.68
N	Carga de servicio a cortante en hormigón fisurado C20/25 a C50/60:	[kN]	5.81	7.62	9.62	12.86	13.65	19.09
$\delta_{N0}$	Desplazamiento a corto plazo:	[mm]	1.75	2.69	2.57	3.53	1.76	2.41
$\delta_{N50 \text{ years}}$	Desplazamiento a largo plazo:	[mm]	3.75	4.69	4.57	5.53	3.76	4.41

**Anclaje SLPT**

**Prestaciones**

Valores característicos para cargas a tracción

**Anexo C3**



**Tabla C5: Valores característicos para cargas a tracción método de cálculo A anclajes SLPS, SLAS según EN 1992-4**

Valores característicos para resistencias bajo cargas a tracción método de cálculo A			Prestaciones	
			M12 Ø18	
<b>Resistencia al fallo del acero</b>				
$N_{Rk,s}$	Resistencia característica:	[kN]	67.4	
$\gamma_{Ms}$	Coefficiente parcial de seguridad: <sup>1)</sup>	[-]	1.5	
<b>Resistencia al fallo por extracción en hormigón</b>				
$N_{Rk,p,ucr}$	Resistencia característica en hormigón no fisurado C20/25:	[kN]	$\geq N_{Rk,c}^{2)}$	
$N_{Rk,p,cr}$	Resistencia característica en hormigón fisurado C20/25:	[kN]	$\geq N_{Rk,c}^{2)}$	
$\gamma_{inst}$	Robustez:	[-]	1.0	
$\psi_{c,ucr}$	Factor mayoración para $N_{Rk,p}$ hormigón no fisurado:	C30/37	[-]	1.22
		C40/50	[-]	1.41
		C50/60	[-]	1.58
$\psi_{c,cr}$	Factor mayoración para $N_{Rk,p}$ hormigón fisurado:	C30/37	[-]	1.03
		C40/50	[-]	1.06
		C50/60	[-]	1.08
<b>Resistencia al fallo por cono de hormigón y por fisuración</b>				
$h_{ef}$	Profundidad efectiva de anclaje:	[mm]	68	
$k_{ucr,N}$	Factor para hormigón no fisurado:	[-]	11.0	
$k_{cr,N}$	Factor para hormigón fisurado:	[-]	7.7	
$\gamma_{inst}$	Robustez:	[-]	1.0	
$s_{cr,N}$	Distancia para fallo del cono de hormigón:	[mm]	$3 \times h_{ef}$	
$c_{cr,N}$	Distancia para fallo del cono de hormigón:	[mm]	$1.5 \times h_{ef}$	
$N_{Rk,sp}^0$	Resistencia característica a fisuración del hormigón:	[kN]	$\min(N_{Rk,p}; N_{Rk,c})$	
$s_{cr,sp}$	Distancia para fallo por fisuración del hormigón:	[mm]	440	
$c_{cr,sp}$	Distancia para fallo por fisuración del hormigón:	[mm]	220	

<sup>1)</sup> En ausencia de otras normativas nacionales

<sup>2)</sup> El modo de fallo a extracción no es decisivo.  $N_{Rk,c}$  calculado según EN 1992-4

**Tabla C6: Desplazamientos bajo cargas a tracción anclajes SLPS, SLAS**

Desplazamientos bajo cargas a tracción			Prestaciones	
			M12 Ø18	
N	Carga de servicio a tracción en hormigón no fisurado C20/25 a C50/60:	[kN]	13.13	
$\delta_{N0}$	Desplazamiento a corto plazo:	[mm]	2.75	
$\delta_{N50 \text{ years}}$	Desplazamiento a largo plazo:	[mm]	3.45	
N	Carga de servicio a cortante en hormigón fisurado C20/25 a C50/60:	[kN]	9.20	
$\delta_{N0}$	Desplazamiento a corto plazo:	[mm]	1.97	
$\delta_{N50 \text{ years}}$	Desplazamiento a largo plazo:	[mm]	2.67	

**Anclaje SLPT**

**Prestaciones**

Valores característicos para cargas a tracción

**Anexo C4**



**Tabla C7: Valores característicos para cargas a cortante método de cálculo A anclajes SLPT, SLAT, SLPC, SLAC, SLPE, SLAE según EN 1992-4**

<sup>1)</sup> En ausencia de otras regulaciones nacionales

Valores característicos para resistencias bajo cargas a cortante método de cálculo A			Prestaciones					
			M6 Ø10	M8 Ø12	M10 Ø16	M12 Ø18	M16 Ø24	M20 Ø28
<b>Resistencia al fallo del acero bajo cargas a cortante</b>								
$V_{Rk,s}^0$	Resistencia característica:	[kN]	20.2	33.0	62.2	75.1	111.2	141.7
$k_7$	Factor de ductilidad:	[-]	1.0					
$M_{Rk,s}^0$	Momento característico a flexión:	[Nm]	12.2	30.0	59.8	104.8	266.4	519.3
$\gamma_{Ms}$	Coefficiente parcial de seguridad: <sup>1)</sup>	[-]	1.25					
<b>Resistencia al fallo por desconchamiento</b>								
$k_8$	Factor desconchamiento:	[-]	3.2	3.0	3.4	3.6	4.3	4.3
$\gamma_{inst}$	Robustez:	[-]	1.0					
<b>Resistencia al fallo por borde del hormigón</b>								
$l_f$	Longitud efectiva del anclaje bajo cargas a cortante:	[mm]	50	60	70	85	100	125
$d_{nom}$	Diámetro exterior del anclaje:	[mm]	10	12	16	18	24	28
$\gamma_{inst}$	Robustez:	[-]	1.0					

**Tabla C8: Desplazamientos bajo cargas a cortante para anclajes SLPT, SLAT, SLPC, SLAC, SLPE, SLAE**

Desplazamientos bajo cargas a cortante			Prestaciones					
			M6 Ø10	M8 Ø12	M10 Ø16	M12 Ø18	M16 Ø24	M20 Ø28
V	Carga de servicio a cortante en hormigón fisurado y no fisurado C20/25 a C50/60:	[kN]	9.62	15.71	29.62	35.76	44.13	56.23
$\delta_{V0}$	Desplazamiento a corto plazo:	[mm]	2.15	1.22	1.31	1.72	1.41	1.96
$\delta_{V\infty}$	Desplazamiento a largo plazo:	[mm]	3.23	1.83	1.96	2.58	2.11	2.93

**Anclaje SLPT**

**Prestaciones**

Valores característicos para cargas a cortante

**Anexo C5**



**Tabla C9: Valores característicos para cargas a cortante método de cálculo A anclajes SLPS, SLAS según EN 1992-4**

Valores característicos para resistencias bajo cargas a cortante método de cálculo A			Prestaciones	
			M12 Ø18	
<b>Resistencia al fallo del acero bajo cargas a cortante</b>				
$V_{Rk,s}^0$	Resistencia característica:	[kN]	74.8	
$k_7$	Factor de ductilidad:	[-]	1.0	
$M_{Rk,s}^0$	Momento característico a flexión:	[Nm]	104.8	
$\gamma_{Ms}$	Coeficiente parcial de seguridad: <sup>1)</sup>	[-]	1.25	
<b>Resistencia al fallo del acero con brazo de palanca</b>				
$k_8$	Factor desconchamiento:	[-]	2.0	
$\gamma_{inst}$	Robustez:	[-]	1.0	
<b>Resistencia al fallo por cono de hormigón</b>				
$l_f$	Longitud efectiva del anclaje bajo cargas a cortante:	[mm]	68	
$d_{nom}$	Diámetro exterior del anclaje:	[mm]	18	
$\gamma_{inst}$	Robustez:	[-]	1.0	

<sup>1)</sup> En ausencia de otras normativas nacionales

**Tabla C10: Desplazamientos bajo cargas a cortante para anclajes SLPS, SLAS**

Desplazamientos bajo cargas a cortante			Prestaciones	
			M12 Ø18	
V	Carga de servicio a cortante en hormigón fisurado y no fisurado C20/25 a C50/60:	[kN]	35.62	
$\delta_{v0}$	Desplazamiento a corto plazo:	[mm]	3.56	
$\delta_{v\infty}$	Desplazamiento a largo plazo:	[mm]	5.33	

**Anclaje SLPT**

**Prestaciones**

Valores característicos para cargas a cortante

**Anexo C6**



**Tabla C11: Características esenciales para la categoría de comportamiento sísmico C1 para anclajes SLPT, SLAT, SLPC, SLAC, SLPE, SLAE**

Características esenciales para categoría de comportamiento sísmico C1			Prestaciones					
			M6 Ø10	M8 Ø12	M10 Ø16	M12 Ø18	M16 Ø24	M20 Ø28
<b>Resistencia al fallo del acero bajo cargas a tracción</b>								
$N_{Rk,s,C1}$	Resistencia característica a tracción:	[kN]	--	29.3	46.4	67.4	126.0	196.0
$\gamma_{Ms}$	Coeficiente parcial de seguridad: <sup>1)</sup>	[-]	--	1.5				
<b>Resistencia al fallo del acero bajo cargas a cortante</b>								
$V_{Rk,s,C1}$	Resistencia característica a cortante:	[kN]	--	23.1	43.6	45.0	77.9	99.4
$\gamma_{Ms}$	Coeficiente parcial de seguridad: <sup>1)</sup>	[-]	--	1.5				
<b>Resistencia al fallo por extracción</b>								
$N_{Rk,p,C1}$	Resistencia característica a extracción:	[kN]	--	13.0	16.2	24.7	31.3	46.3
$\gamma_{inst}$	Robustez:	[-]	--	1.0	1.0	1.0	1.0	1.0
<b>Resistencia al fallo por cono de hormigón</b>								
$h_{ef}$	Profundidad efectiva de anclaje:	[mm]	--	60	70	85	100	125
$S_{cr,N}$	Distancia entre anclajes:	[mm]	--	3 x $h_{ef}$				
$C_{cr,N}$	Distancia al borde:	[mm]	--	1.5 x $h_{ef}$				
$\gamma_{inst}$	Robustez:	[-]	--	1.0	1.0	1.0	1.0	1.0

<sup>1)</sup> En ausencia de otras normativas nacionales

**Tabla C12: Características esenciales para la categoría de comportamiento sísmico C1 para anclajes SLPS, SLAS**

Características esenciales para categoría de comportamiento sísmico C1			Prestaciones	
			M12 Ø18	
<b>Resistencia al fallo del acero bajo cargas a tracción</b>				
$N_{Rk,s,C1}$	Resistencia característica a tracción:	[kN]	67.4	
$\gamma_{Ms}$	Coeficiente parcial de seguridad: <sup>1)</sup>	[-]	1.5	
<b>Resistencia al fallo del acero bajo cargas a cortante</b>				
$V_{Rk,s,C1}$	Resistencia característica a cortante:	[kN]	44.8	
$\gamma_{Ms}$	Coeficiente parcial de seguridad: <sup>1)</sup>	[-]	1.25	
<b>Resistencia al fallo de extracción del acero</b>				
$N_{Rk,p,C1}$	Resistencia característica a extracción:	[kN]	17.6	
$\gamma_{inst}$	Robustez:	[-]	1.0	
<b>Resistencia al fallo por cono de hormigón</b>				
$h_{ef}$	Profundidad efectiva de anclaje:	[mm]	85	
$S_{cr,N}$	Distancia entre anclajes:	[mm]	3 x $h_{ef}$	
$C_{cr,N}$	Distancia al borde:	[mm]	1.5 x $h_{ef}$	
$\gamma_{inst}$	Robustez:	[-]	1.0	

<sup>1)</sup> En ausencia de otras normativas nacionales

**Anclaje SLPT**

**Prestaciones**

Valores característicos para prestaciones sísmicas categoría C1

**Anexo C7**



**Tabla C13: Características esenciales para la categoría de comportamiento sísmico C2 para anclajes SLPT, SLAT, SLPC, SLAC, SLPE, SLAE**

Características esenciales para categoría de comportamiento sísmico C2			Prestaciones					
			M6 Ø10	M8 Ø12	M10 Ø16	M12 Ø18	M16 Ø24	M20 Ø28
<b>Resistencia al fallo del acero bajo cargas a tracción</b>								
$N_{Rk,s,C2}$	Resistencia característica a tracción:	[kN]	--	29.3	46.4	67.4	126.0	196.0
$\gamma_{Ms}$	Coefficiente parcial de seguridad: <sup>1)</sup>	[-]	1.5					
<b>Resistencia al fallo del acero bajo cargas a cortante</b>								
$V_{Rk,s,C2}$	Resistencia característica a cortante:	[kN]	--	16.5	33.8	30.1	55.6	54.7
$\gamma_{Ms}$	Coefficiente parcial de seguridad: <sup>1)</sup>	[-]	--	1.25				
<b>Resistencia al fallo de extracción</b>								
$N_{Rk,p,C2}$	Resistencia característ..a extracción:	[kN]	--	6.1	12.1	21.4	34.4	40.8
$\gamma_{inst}$	Robustez:	[-]	--	1.0	1.0	1.0	1.0	1.0
<b>Resistencia al fallo por cono de hormigón</b>								
$h_{ef}$	Profundidad efectiva de anclaje:	[mm]	--	60	70	85	100	125
$s_{cr,N}$	Distancia entre anclajes:	[mm]	--	3 x $h_{ef}$				
$c_{cr,N}$	Distancia al borde:	[mm]	--	1.5 x $h_{ef}$				
$\gamma_{inst}$	Robustez:	[-]	--	1.0	1.0	1.0	1.0	1.0
<b>Desplazamientos</b>								
$\bar{\Delta}_{N,C2(0.5)}$	Desplazamiento en estado límite de daños:	[mm]	--	4.7	3.4	5.9	4.0	3.9
$\bar{\Delta}_{V,C2(0.5)}$		[mm]	--	16.4	10.9	19.0	11.9	6.1
$\bar{\Delta}_{N,C2(0.8)}$	Desplazamiento en estado límite último:	[mm]	--	4.9	5.2	5.8	6.0	10.5
$\bar{\Delta}_{V,C2(0.8)}$		[mm]	--	8.8	9.3	9.4	13.0	9.2

<sup>1)</sup> En ausencia de otras normativas nacionales

**Tabla C14: Características esenciales para la categoría de comportamiento sísmico C2 para anclajes SLPS, SLAS**

Características esenciales para categoría de comportamiento sísmico C2			Prestaciones	
			M12 Ø18	
<b>Resistencia al fallo del acero bajo cargas a tracción</b>				
$N_{Rk,s,C2}$	Resistencia característica a tracción:	[kN]	67.4	
$\gamma_{Ms}$	Coefficiente parcial de seguridad: <sup>1)</sup>	[-]	1.5	
<b>Resistencia al fallo del acero bajo cargas a cortante</b>				
$V_{Rk,s,C2}$	Resistencia característica a cortante:	[kN]	29.9	
$\gamma_{Ms}$	Coefficiente parcial de seguridad: <sup>1)</sup>	[-]	1.25	
<b>Resistencia al fallo de extracción del acero</b>				
$N_{Rk,p,C2}$	Resistencia característica a extracción:	[kN]	12.6	
$\gamma_{inst}$	Robustez:	[-]	1.0	
<b>Resistencia al fallo por cono de hormigón</b>				
$h_{ef}$	Profundidad efectiva de anclaje:	[mm]	85	
$s_{cr,N}$	Distancia entre anclajes:	[mm]	3 x $h_{ef}$	
$c_{cr,N}$	Distancia al borde:	[mm]	1.5 x $h_{ef}$	
$\gamma_{inst}$	Robustez:	[-]	1.0	
<b>Desplazamientos</b>				
$\bar{\Delta}_{N,C2(0.5)}$	Desplazamiento en estado límite de daños:	[mm]	5.9	
$\bar{\Delta}_{V,C2(0.5)}$		[mm]	19.0	
$\bar{\Delta}_{N,C2(0.8)}$	Desplazamiento en estado límite último:	[mm]	5.8	
$\bar{\Delta}_{V,C2(0.8)}$		[mm]	9.4	

<sup>1)</sup> En ausencia de otras normativas nacionales

<b>Anclaje SLPT</b>	<b>Anexo C8</b>
<b>Prestaciones</b>	
Valores característicos para prestaciones sísmicas categoría C2	



**Tabla C15: Valores de resistencias características bajo exposición a fuego para anclajes SLPT, SLAT, SLPC, SLAC, SLPE, SLAE**

Valores característicos bajo exposición a fuego				Prestaciones					
				M6 Ø10	M8 Ø12	M10 Ø16	M12 Ø18	M16 Ø24	M20 Ø28
<b>Resistencia a fuego del acero</b>									
N <sub>Rk,s,fi</sub>	Resistencia característica a tracción:	R30	[kN]	0.2	0.4	0.9	1.7	3.1	4.9
		R60	[kN]	0.2	0.3	0.8	1.3	2.4	3.7
		R90	[kN]	0.1	0.3	0.6	1.1	2.0	3.2
		R120	[kN]	0.1	0.2	0.5	0.8	1.6	2.5
V <sub>Rk,s,fi</sub>	Resistencia característica a cortante:	R30	[kN]	0.2	0.4	0.9	1.7	3.1	4.9
		R60	[kN]	0.2	0.3	0.8	1.3	2.4	3.7
		R90	[kN]	0.1	0.3	0.6	1.1	2.0	3.2
		R120	[kN]	0.1	0.2	0.5	0.8	1.6	2.5
M <sup>0</sup> <sub>Rk,s,fi</sub>	Resistencia característica a flexión:	R30	[Nm]	0.2	0.4	1.1	2.6	6.7	13.0
		R60	[Nm]	0.1	0.3	1.0	2.0	5.0	9.7
		R90	[Nm]	0.1	0.3	0.7	1.7	4.3	8.4
		R120	[Nm]	0.1	0.2	0.6	1.3	3.3	6.5
<b>Resistencia a fuego a extracción</b>									
N <sub>Rk,p,fi</sub>	Resistencia característica:	R30 a R90	[kN]	3.0	4.8	7.1	11.5	17.2	30.1
		R120	[kN]	2,4	3.8	5.6	9.2	13.8	24.1
<b>Resistencia a fuego a cono del hormigón <sup>1)</sup></b>									
N <sub>Rk,c,fi</sub>	Resistencia característica:	R30 R60 R90	[kN]	3.0	4.8	7.1	11.5	17.2	30.1
		R120	[kN]	2.4	3.8	5.6	9.2	13.8	24.1
S <sub>cr,N,fi</sub>	Distancia entre anclajes:	R30 a R120	[mm]	4 x h <sub>ef</sub>					
C <sub>cr,N,fi</sub>	Distancia al borde	R30 a R120	[mm]	2 x h <sub>ef</sub>					
S <sub>min,fi</sub>	Distancia mínima entre anclajes:	R30 a R120	[mm]	100	120	175	200	220	320
C <sub>min,fi</sub>	Distancia mínima al borde:	R30 a R120	[mm]	C <sub>min</sub> = 2 x h <sub>ef</sub> si el ataque de fuego proviene de más de una cara, la distancia del anclaje al borde tiene que ser ≥ 300 mm y ≥ 2 x h <sub>ef</sub>					
<b>Resistencia a fuego a desconchamiento</b>									
k <sub>8</sub>	Factor desconchamiento:	R30 a R120	[-]	3.2	3.0	3.4	3.6	4.3	4.3

- 1) Como regla el fallo de fisuración se puede obviar dado que se asume hormigón fisurado y armadura.  
 2) En ausencia de otras regulaciones nacionales se recomienda un factor de seguridad para resistencia bajo exposición a fuego  $\gamma_{m,fi} = 1,0$

**Anclaje SLPT**

**Prestaciones**

Valores característicos bajo exposición a fuego

**Anexo C9**



**Tabla C16: Valores de resistencias características bajo exposición a fuego para anclajes SLPS, SLAS**

Valores característicos bajo exposición a fuego				Prestaciones	
				M12 Ø18	
<b>Resistencia a fuego del acero</b>					
N <sub>Rk,s,fi</sub>	Resistencia característica a tracción:	R30	[kN]	1.7	
		R60	[kN]	1.3	
		R90	[kN]	1.1	
		R120	[kN]	0.8	
V <sub>Rk,s,fi</sub>	Resistencia característica a cortante:	R30	[kN]	1.7	
		R60	[kN]	1.3	
		R90	[kN]	1.1	
		R120	[kN]	0.8	
M <sup>0</sup> <sub>Rk,s,fi</sub>	Resistencia característica a flexión:	R30	[Nm]	2.6	
		R60	[Nm]	2.0	
		R90	[Nm]	1.7	
		R120	[Nm]	1.3	
<b>Resistencia a fuego a extracción</b>					
N <sub>Rk,p,fi</sub>	Resistencia característica:	R30 to R90	[kN]	6.6	
		R120	[kN]	5.3	
<b>Resistencia a fuego a cono del hormigón <sup>1)</sup></b>					
N <sub>Rk,c,fi</sub>	Resistencia característica:	R30 R60 R90	[kN]	6.56	
		R120	[kN]	5.25	
S <sub>cr,N,fi</sub>	Distancia entre anclajes:	R30 to R120	[mm]	4 x h <sub>ef</sub>	
C <sub>cr,N,fi</sub>	Distancia al borde	R30 to R120	[mm]	2 x h <sub>ef</sub>	
S <sub>min,fi</sub>	Distancia mínima entre anclajes:	R30 to R120	[mm]	205	
C <sub>min,fi</sub>	Distancia mínima al borde:	R30 to R120	[mm]	C <sub>min</sub> = 2 x h <sub>ef</sub> ; si el ataque de fuego proviene de más de una cara, la distancia del anclaje al borde tiene que ser ≥ 300 mm y ≥ 2 x h <sub>ef</sub>	
<b>Resistencia a fuego a desconchamiento</b>					
k <sub>8</sub>	Factor desconchamiento:	R30 to R120	[-]	2.0	

- 1) Como regla el fallo de fisuración se puede obviar dado que se asume hormigón fisurado y armadura.  
 2) En ausencia de otras regulaciones nacionales se recomienda un factor de seguridad para resistencia bajo exposición a fuego  $\gamma_{m,fi} = 1,0$

<b>Anclaje SLPT</b>	<b>Anexo C10</b>
<b>Prestaciones</b>	
Valores característicos bajo exposición a fuego	

